

Solbes va confirmar ahir una rebaixa del creixement per aquest any. Cau del 3,1% al 2,3%. És dolent i indica que la desacceleració és forta, però som encara lluny de l'estancament o la recessió. És pitjor que durant el primer trimestre s'hagin destruït 74.600 llocs de feina. I com que la població activa (la que vol treballar) continua a l'alça, hi ha 246.600 aturats més. Una xifra que recorda els pitjors trimestres de la crisi dels 90. I la taxa d'atur s'incrementa un punt, fins al 9,6%. És cert que en una data pròxima (primers del 2005), i amb l'economia en expansió, era al 10,2%. Amb tot, l'escalada és brutal. El primer trimestre és dolent i les dades poden millorar de cara a la primavera i l'estiu, però la creació d'ocupació –en què Solbes confia-



Mirador

La derivada política de la crisi

no serà fàcil. I l'atur pot pujar aquest any fins a mig milió de persones i situar-se per damunt de l'11%. I entre els estrangers és més fort i s'acosta ja al 15% (8,7% entre els espanyols).

«Quines conseqüències polítiques tindrà el canvi de cicla? La legislatura passada va ser d'una gran bonança econòmica, però d'una terrible crispació. La tesi pessimista és que si en una etapa d'or hi va haver molta tensió, ara, en una legislatura marcada per la crisi, el clima polític pot descarilar. Però el pitjor no és segur. El 2004 el PP va interioritzar que la seva derrota obeïa a un factor extraordinari, els atemptats de l'11-M. I es va creure legitimat per qualificar Zapatero de president accidental i a muntar dures campanyes de deslegitimació

Ara és diferent. El PP ja admet que ha estat derrotat en normalitat

tant per l'Estatut de Catalunya com per la negociació amb ETA. Ara és diferent. El PP ja admet que ha estat derrotat en normalitat, i l'obliga a reajustar la seva estratègia. I això li ocuparà, tal com ja s'ha començat a veure, bona part del seu temps. A més a més, Zapatero pot tenir parlamentàriament una legislatura certament suportable si Euskadi s'encamina cap a la gran coalició i a Catalunya s'estova la relació entre PSC i CIU. I les vaques magres també forcen

a la responsabilitat. Més enllà de llançar crítiques a Solbes i Sebastián, el PP sap que hi ha algun marge per afrontar l'incendi intern (la caiguda de la construcció) que és fort, i la flexibilització dels mercats. Però en l'incendi extern –la crisi bancària, l'alça mundial del petroli i aliments i els tipes d'interès del BCE–, Madrid hi compta ben poc. I els sindicats i les patronals són conscients que no convé jugar amb aquestes coses. Però si la situació no millora –i el Govern no mostra eficàcia–, el PP serà el favorit per a les eleccions del 2012. Encara que el PP ho ha de mesurar bé. Felipe va derrotar Aznar el 93, en plena crisi, i va sucumbir el 96 –després de Roldán i Rubio–, quan sonaven les campanes de la recuperació.

INICIATIVA DEL MEMORIAL DEMOCRÀTIC

La Generalitat promociona les rutes de la memòria històrica

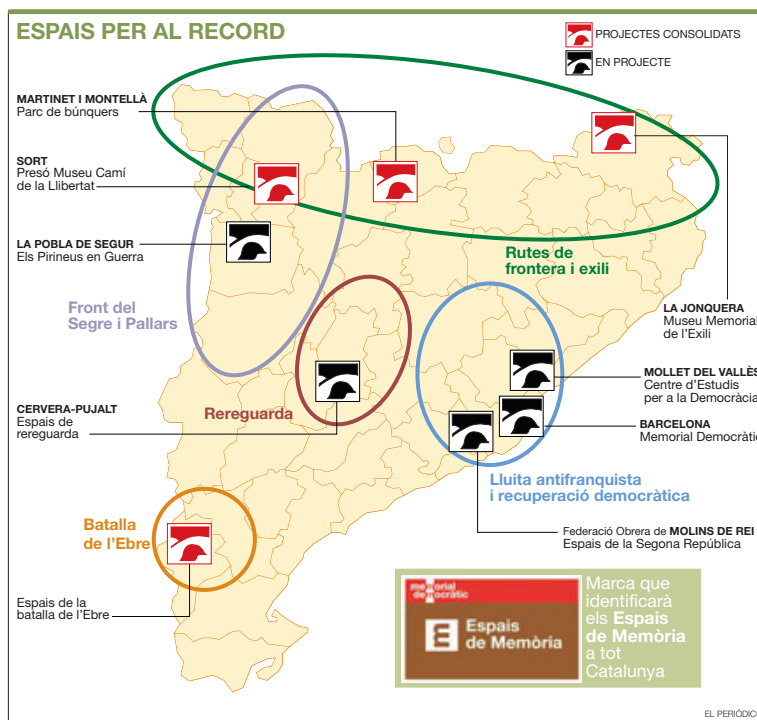
Defineix cinc àrees: República, guerra civil, rereguarda, exili i antifranquisme

L'Administració subvenciona 41 projectes per recuperar patrimoni

NEUS TOMÀS
BARCELONA

Els vestigis d'una guerra sovint es converteixen en un símbol de pau i, de passada, en un reclam turístic. Almenys aquest és el propòsit de la Generalitat de Catalunya, que ha elaborat una xarxa de rutes i espais de la memòria històrica a través de la qual els ciutadans puguin conèixer, en uns casos, o recordar, en uns altres, els escenaris d'alguns dels episodis més amargs del període que va de l'any 1931 fins a l'arribada de la democràcia.

El Govern ha creat una marca, *Espais de Memòria*, que servirà per identificar aquestes rutes situades en cinc àrees que ha batejat com a *territoris de memòria*: Segona República; guerra civil (centrat en la batalla de l'Ebre i els fronts del Segre i el Pallars); rereguarda (espais concentrats a la Catalunya central); exili (inclou



tota la zona dels Pirineus) i antifranquisme. El conseller d'Interior i Relacions Institucionals, Joan Saura, va remarcar ahir en la presentació d'aquesta iniciativa que no es tracta de «reobrir ferides», sinó que es pretén «potenciar valors democràtics com per exemple la llibertat o la justícia». Saura va insistir que el que fa la Generalitat és el mateix que ja fa anys es va impulsar en països com França, amb els vestigis del desembarcament de les tropes aliades a Normandia, o la recuperació dels escenaris de la dictadura militar a l'Argentina, un país on les ferides encara són més recents.

UN PARVULARI REPUBLICÀ // El Govern ha previst que cada *territori de memòria* tindrà un centre o més de referència encarregat de divulgar informació sobre els itineraris i espais visitables de la zona. Així, als centres ja existents com la Presó Museu de Sort (Pallars Sobirà) i el Museu Memorial de l'Exili de la Jonquera (Alt Empordà), s'hi sumaran el Centre d'Estudis per a la Democràcia a Mollet del Vallès i el centre Pirineus en Guerra a la Pobla de Segur (Pallars Jussà).

Uns quants projectes més permetran recuperar patrimoni a través del qual es podrà recrear part de la història. És el cas del parvulari de la República de Palamós (Baix Empordà) i la seu de la Federació Obrera de Molins de Rei (Baix Llobregat). El Govern vol que ajuntaments i universitats s'impliquin en la rehabilitació d'aquest patrimoni sovint ignorat. Per això aquest any destinarà 1,5 milions d'euros a impulsar 41 projectes. L'Alt Pirineu i l'Aran, amb 10 propostes, és la zona que impulsarà més iniciatives. ■

Portes obertes

27 d'abril

Horari:
10:30 h. Obertura de l'escola
10:45 h. Informació general dels Cicles formatius de Grau Mitjà
11:30 i 12:30 h.
• Sessions informatives específiques
• Visites guiades a les instal·lacions dels diferents departaments
14:00 h. Fi de l'activitat

Salesians de Sarrià

- Cicles formatius de Grau Mitjà i Superior
- Batxillerat
- Curs Preparació Prova d'accés Grau Superior

CENTRE CONCERTAT per la GENERALITAT de CATALUNYA
93 203 11 00 • www.salesianssarria.com

P Servei de pàrquing: De 10:30 a 14:00 hores.
Patis de l'escola:
- Passeig Sant Joan Bosco, 62
- Rafael Battle, 21

Passeig Sant Joan Bosco, 42 • 08017 Barcelona • 93 203 11 00 • Trambaix: T1, T2 i T3 • Metro: M. Cristina (E3) • Autobús: línies E, 7, 16, 30, 33, 34, 63, 66, 67, 68, 70, 72, 74 i 79 • FGC: Les Tres Torres (E4, E5, E5S) | Sarrià (E6, E7, E7S i E7S2)